

Bon, ben voilà... Comme beaucoup d'entre nous, ça n'a pas manqué, mon radiateur de chauffage s'est mis à fuir il y a quelque temps, et la buée sur le pare-brise commençait à devenir insupportable... Alors, j'ai pris mon courage à deux mains, et je m'y suis collé.

1: Débrancher la batterie. Indispensable, avec tous les connecteurs qu'on va avoir à débrancher, et les risques de pincer des fils en manipulant la planche de bord...

2: Vidanger le circuit de refroidissement, et récupérer le LDR à déposer en déchetterie s'il n'est pas réutilisé. Pour la vidange, un robinet est placé en bas, côté droit du radiateur. Il n'y a qu'à le tourner d'un demi tour et laisser couler après avoir ouvert le bouchon du vase d'expansion.

3: Déposer la boîte à gants:

- Trois vis torx en haut
- Deux vis cruciformes en bas, accessibles en soulevant la moquette du fond de boîte à gants, de chaque côté:

- Toutes les vis qui retiennent l'insonorisant sous le bloc chauffage (5 torx)(l'une d'elle contribue à retenir la boîte à gants.)

- La boîte à gants peut sortir, débrancher les connections de lampe (fils Vert et Blanc), et celle de l'interrupteur d'éclairage de B.A.G: (fils Blanc et Jaune)



4: Déposer les couvercle de la boîte à fusibles et l'insonorisant sous colonne de direction:

- Ouvrir la boîte à fusible et déposer les 4 vis torx de maintien + 2 sous la colonne de direction.
  - Déposer la vis de maintien de l'isolant, contre la console de chauffage (côté pédale d'accélération)
  - Déposer le clip au dessus de la pédale de frein.
- Tout vient en un bloc:

5: Déposer le cache inférieur de la colonne de direction:

- Deux vis torx
- Débrancher le rhéostat d'éclairage tableau de bord (fils jaunes et orange)



6: Déposer la vis torx du petit cache plastique à gauche du volant:



7: Déposer le bloc autoradio:

- 4 vis torx

8: Déposer le cendrier.

9: Déposer le boîtier qui reçoit le cendrier, et supporte l'allume-cigare:  
- 4 vis torx: 2 grandes en bas, et 2 petites en haut.



10: Déposer l'entourage de la barette des réglages du chauffage:





11: Désolidariser la barrette des réglages du chauffage:  
- 4 vis torx

12: Déposer les différents interrupteurs, la montre, la sonde de température en les poussant par derrière, et déconnecter les fiches. ( sonde t° : fiche marron) (clim: fiche translucide)...

13: Déposer les grilles des aérateurs centraux en faisant levier avec un tourne-vis sur leur côté extérieur.



14: Déposer le support des grilles d'aérateur central:  
- 2 vis torx de 10 ( Toutes les autres sont en 15)

15: Déposer les deux écrous (en haut) de maintien de la colonne de direction et desserrer les deux du bas pour donner de la liberté à la colonne. Le volant descend alors

beaucoup plus.

16: Déposer la tablette située devant le bloc compteur. Il reste une vis en haut à droite derrière le cache plastique du bloc des comodos... Moi, je l'ai oubliée... mais c'était pas la première fois que je démontais, donc c'est venu quand même:

Ensuite, il n'y a qu'à tirer.

17: Déposer le bloc compteur:

- 3 vis torx: deux en bas et une en haut. Ensuite, glisser une lame de tourne-vis et faire levier tout doucement pour décoller le bloc (au niveau de la fixation supérieure).
- 4 connecteurs de couleurs: ne pas tirer dessus comme une mule, mais faire remonter la palette pivotante (noire) vers le haut. En montant, elle extrait automatiquement le connecteur.



18: Déposer la console centrale (ADC, interrupteur hydractive, VE arrière...):

- 2 écrous 10 en arrière: sous le cendrier arrière.
- 2 écrous de 10 en avant: sous le clavier ADC et le porte pièces de monnaie. (Les deux peuvent se lever très facilement en glissant une lame de tourne-vis dessous.)

- Débrancher tous les interrupteurs présents sur la console
- Déposer le vide poche en arrière de la console, le cache de la commande de hauteur de caisse.

- basculer les sièges au maximum en arrière.
- Tirer le frein à main à fond pour avoir un maximum de débattement, et ensuite, la console centrale doit pouvoir sortir, non sans forcer un peu...



Je ne l'ai pas déposée entièrement car il aurait fallu couper ce fil bleu, mais c'est suffisant et c'est resté comme ça jusqu'à la fin.

ENSUITE, ON PASSE DE L'AUTRE COTE DE LA VOITURE: DEHORS, MALGRE LE FROID...

19: Déposer le mécanisme d'essuie-glace:

- Démontez les balais (écrous de 13). Il est parfois difficile de les extraire de leur axe, et quelques coups de marteau secs sur l'axe peut faire des miracles (attention tout de même à ne pas mâter le pas de vis.) Et il faut que ça sorte bien dans l'axe, donc il faut s'opposer à la tension de l'essuie-glace qui pousse contre la vitre.





- Déposer le cache plastique de auvent: (2 clips: 1 de chaque côté. On les dépose facilement en faisant levier avec un tourne vis plat)



- Enlever le mécanisme d'essuie-glace: 4 boulons de 10:





Pour déposer les deux vis de maintien du moteur, il faut parfois mettre en marche les essuie-glaces, et couper le contact au moment propice pour ne pas être gêné par la tringlerie.

- Ensuite: sortir l'ensemble moteur et tringlerie après avoir débranché le connecteur.

20: Déposer les trois écrous de maintien du tableau de bord sous le auvent.

-Retirer les bouchons caoutchoucs: Celui qui est le plus à gauche (côté conducteur) et les deux les plus à droite. (c'est l'inverse sur la photo) (Les vis du milieu peuvent rester en place.)



21: Chasse aux boulons et écrous de maintien de la planche de bord: J'en ai enlevé un sacré paquet, et à priori, tous étaient utiles, mais bon...  
- 2 boulons de 10 au pied du compteur:



- 2 boulons de 10 à l'opposé: de chaque côté des boulons inférieurs de maintien de la colonne de direction (mêmes types de boulons)





- 2 écrous de 13 à gauche du boîtier de fusibles



- 1 boulon de 13 côté droit contre le pied avant.
- 2 boulons de 13 sur la console:



- 1 boulon de 10 long (env 50 mm) côté droit, à l'intérieur de l'emplacement autoradio:





- 1 boulon de 10 au fond de l'emplacement autoradio. (pas de photo)
- 2 boulons de 10 (petits) sur plaquette en fer au fond de l'emplacement du cendrier. (pas de photo)
- ...

Et voilà... je crois que c'est tout ce que j'ai dû sortir pour pouvoir enfin désolidariser la planche de bord. Une fois toutes les vis déposées, il faut être très attentif aux passages de fils qui de temps en temps, ont été rajouté après la monte de la planche de bord (alarme, autoradio, téléphone... et qui s'enroulent parfois autour de celle-ci. Donc, avant de tirer comme un geudin... bien faire le tour.

LA SUITE POUR DEMAIN: LE MEILLEUR POUR LA FIN: DEPOSE DU RADIATEUR...

**Bonne nuit**



Et voilà...

22: Sortir la planche de bord en prenant mille précautions. Il vaut mieux être à deux, question de poids... Mais tout seul, on s'en sort aussi: la preuve:



23: On retourne côté moteur et on dépose le vase d'expansion. Ca donne beaucoup d'aisance par la suite et ça prend 3 minutes:

- 2 écrous de 10 le maintiennent.
- Les 2 durits supérieures sont également à déposer.

- Celle du bas reste en place, et on écarte le vase côté droit:

24: Dégraffer le double tube d'eau sur le radiateur: L'opération peut s'avérer délicate si l'on force trop en tirant un peu de travers. Il faut donc tirer le plus droit possible(dans l'axe des tubes du radiateur), en déclipant la languette de sécurité. La solution la plus simple est de prendre à la pince la languette métallique (située entre les deux tube) et de tirer sur celle-ci bien dans l'axe. De cette façon, ça vient vraiment bien... et j'ai essayé les deux méthodes: d'abord à plat ventre sur le moteur, à tirer comme un mulet à la main... et ensuite à la pince.







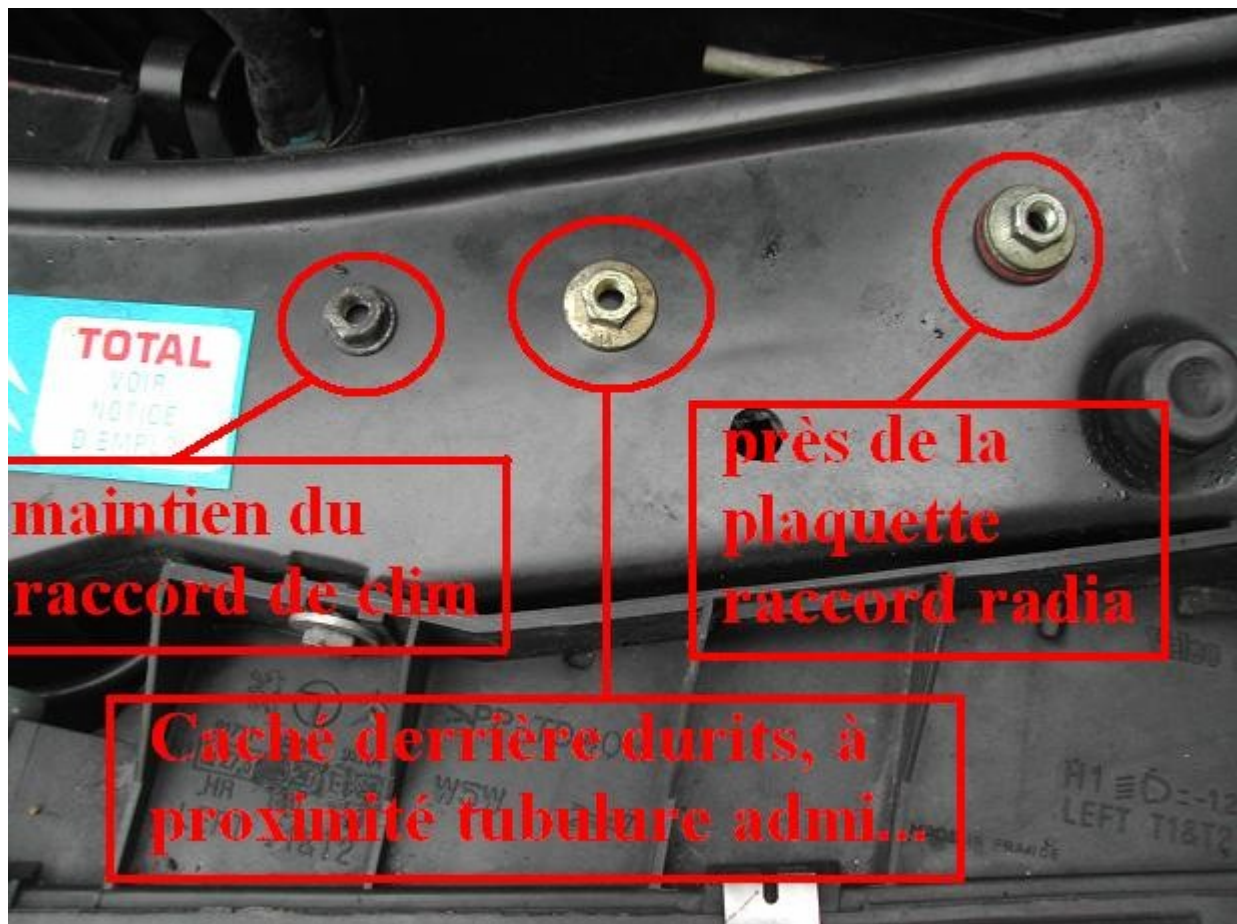
25: Dévisser les deux vis torx sur la plaquette métallique de maintien des deux tubes du radiateur et déposer la plaquette. Le caoutchouc sous la plaquette fait que l'ensemble a tendance à coller un peu, mais ça finit par venir.

26: Déposer les boulons de maintien du bloc de chauffage côté moteur:

- Deux écrous de 10 (couleur dorés) pas facile de prendre leurs emplacements en photo... mais c'est par là... un est très près de la plaquette de fixation des tubes du radiateur, avec une rondelle d'étanchéité en fibre (rouge) et l'autre est derrière un tas de durits, assez bas, à hauteur de la tubulure d'admission du cylindre le plus proche de la distribution.



Les écrous en question:



- Pour la clim: J'ai lu qu'on pouvait sortir suffisamment le bloc chauffage pour enlever le radiateur, sans débrancher le raccord de clim... 🤔 Ca me paraît bien difficile... enfin, pour le sortir, pourquoi pas, parce que c'est pas bien gênant à ce moment là de défoncer un peu les ailettes... Mais pour le rentrer, ça me paraît périlleux.

De toutes façons, ma clim était complètement schlass, alors j'ai fait ce qu'il ne faut sûrement pas faire: j'ai débranché le raccord. (Non sans avoir d'abord tiré bien fort sur le bloc, histoire d'entendre un crac: celui du tube d'évacuation des condensats de clim (qui n'est pas complètement cassé, mais a souffert.))

Donc, en résumé: Si vous voulez laisser le raccord de clim, à vous de voir: ça doit pouvoir se faire, mais défaites d'abord un max de brides des tubes de clim dans le compartiment moteur, et quoi qu'il arrive, n'inclinez pas trop votre bloc de chauffage, car le tube d'évacuation des condensats de clim est bien maintenu dans son guide et risque fort de casser. Il FAUT tirer le bloc LE PLUS DROIT POSSIBLE.

Sinon, c'est ça: (On voit pas trop, mais le tube d'évacuation est fêlé sur le dessus)



Le raccord de clim:





- Il reste une longue vis située dans le auvent, à droite de la grille de prise d'air de la ventilation:

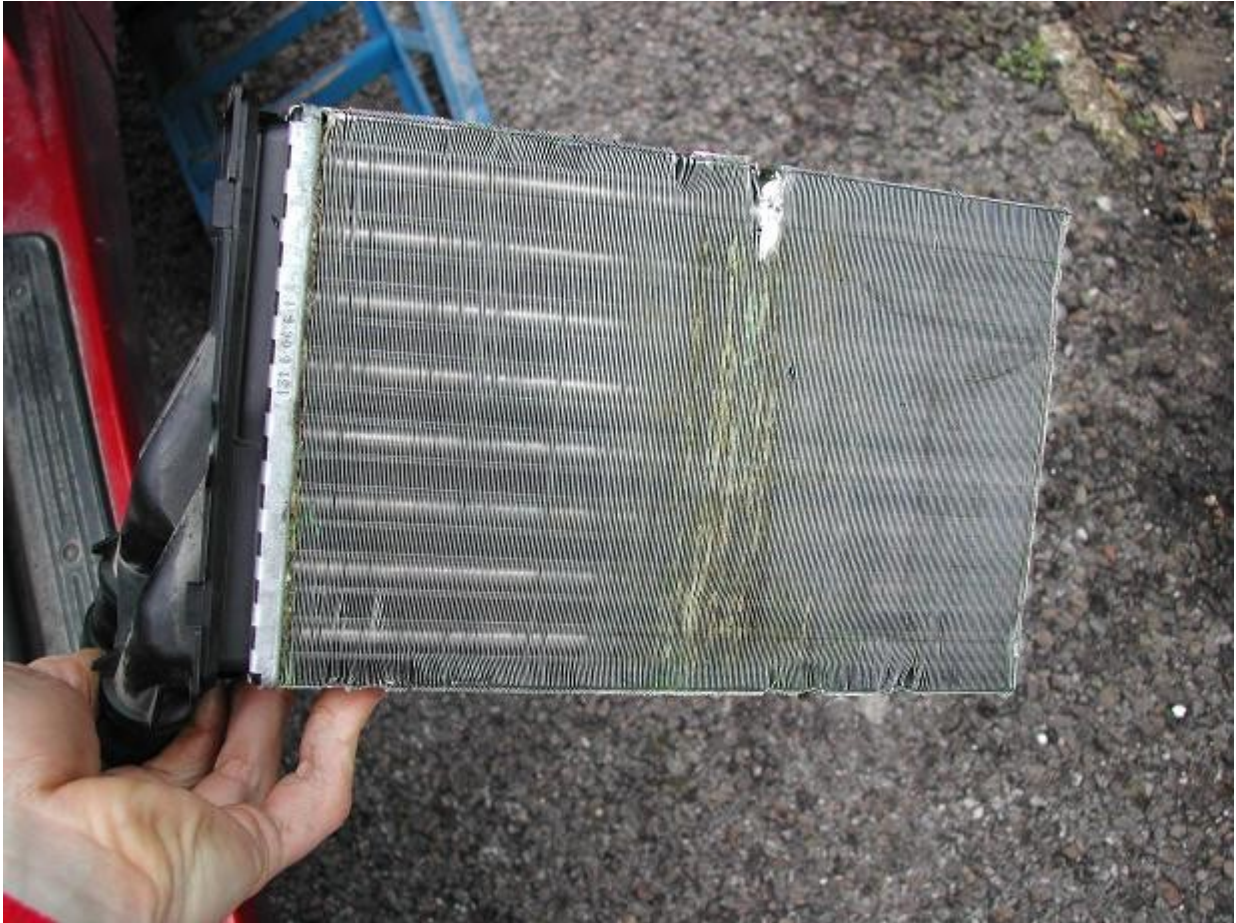


Et voilà... On peut enfin tirer le bloc de chauffage à soi et sortir le radiateur !





et voilà le fautif... 🚗



Bon, ben à vos tourne-vis.... C'est du boulot, mais quand on sait où on va, ça va tout de suite mieux. (Pour moi, ça a été 5 heures de boulot pour la dépose, avec photos et prise de notes. Donc, dépose / repose dans la journée, ça doit être gérable.)  
Voilà, j'y retourne, faut que je reprenne tout en sens inverse maintenant. J'ai trouvé mon radiateur ce matin chez AD, dispo de suite, et pour 47 euros.

Bon courage !